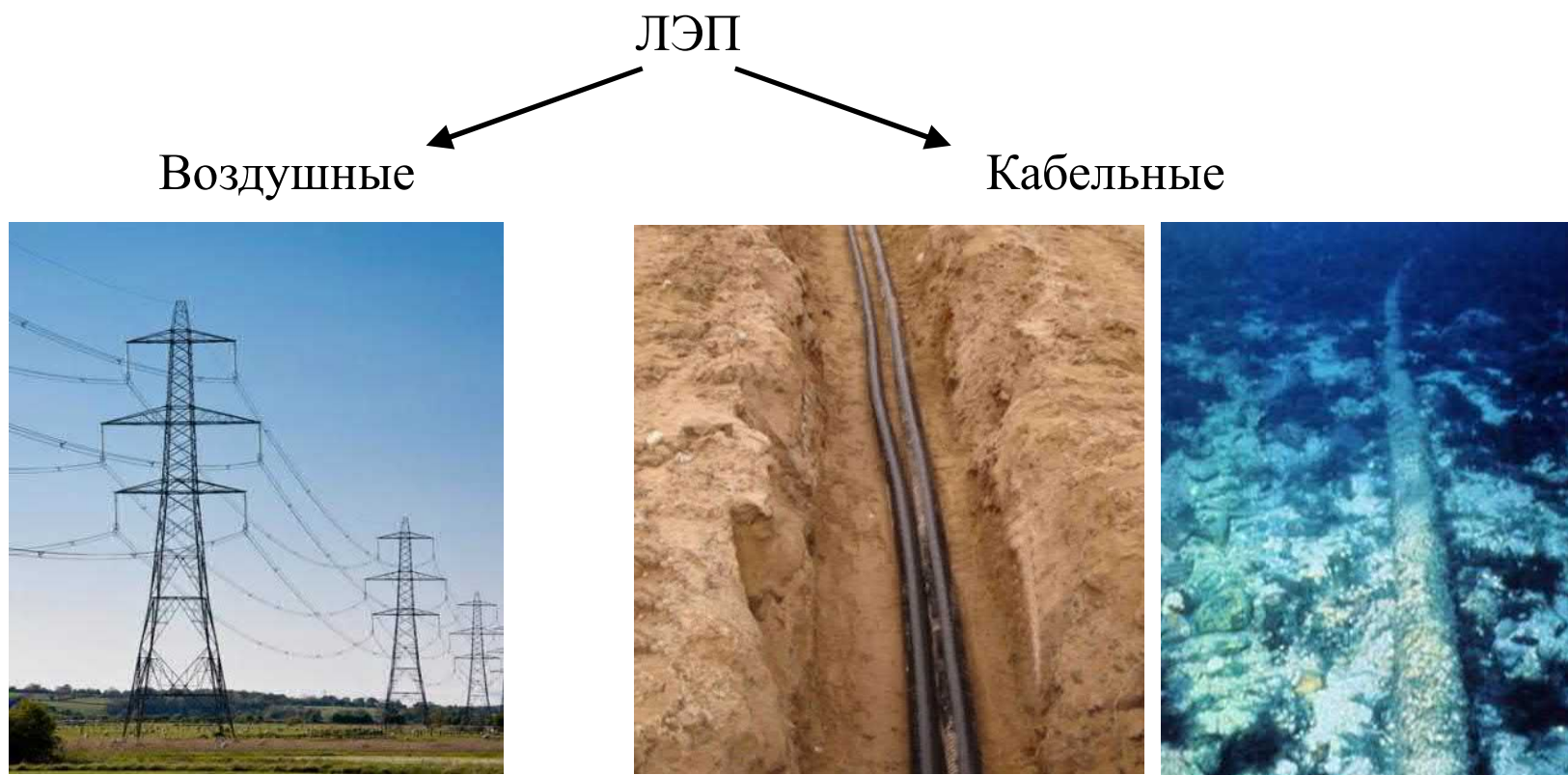


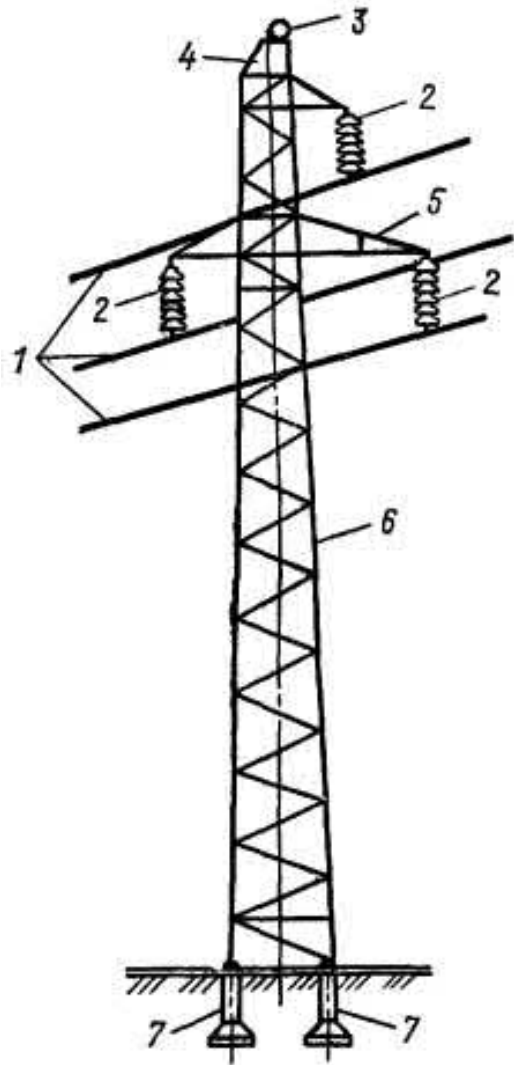
Воздушные и кабельные линии электропередач

Линия электропередач (ЛЭП)

ЛЭП – является компонентом электрической сети и представляет собой систему проводов (или кабелей), предназначенных для передачи электрической энергии от источников к потребителям посредством электрического тока.



Основные элементы воздушной ЛЭП



Основными элементами воздушной ЛЭП являются:

провода (1) – для передачи электроэнергии;

изоляторы (2) – изолируют провода от опоры;

линейная арматура – для закрепления проводов на изоляторах;

опоры (6) – поддерживают провода на определенной высоте над уровнем земли или воды (4 – тросостойка, 5 – траверсы опоры);

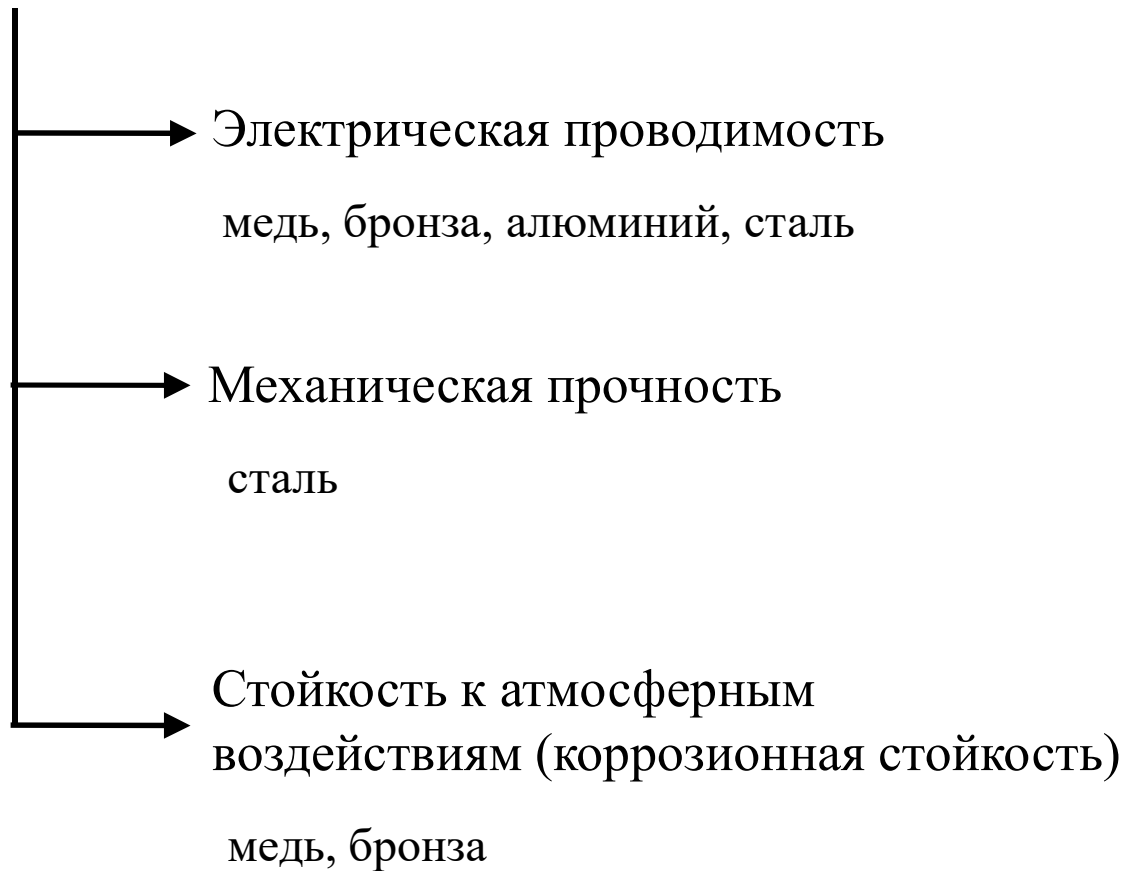
фундаменты (7) – для установки опор.

Дополнительными элементами могут быть: грозозащитные тросы (3), заземления, разрядники и др. (виброгасители).

1 ПРОВОДА И ГРОЗОЗАЩИТНЫЕ ТРОСЫ

1.1 МАТЕРИАЛЫ ПРОВОДОВ

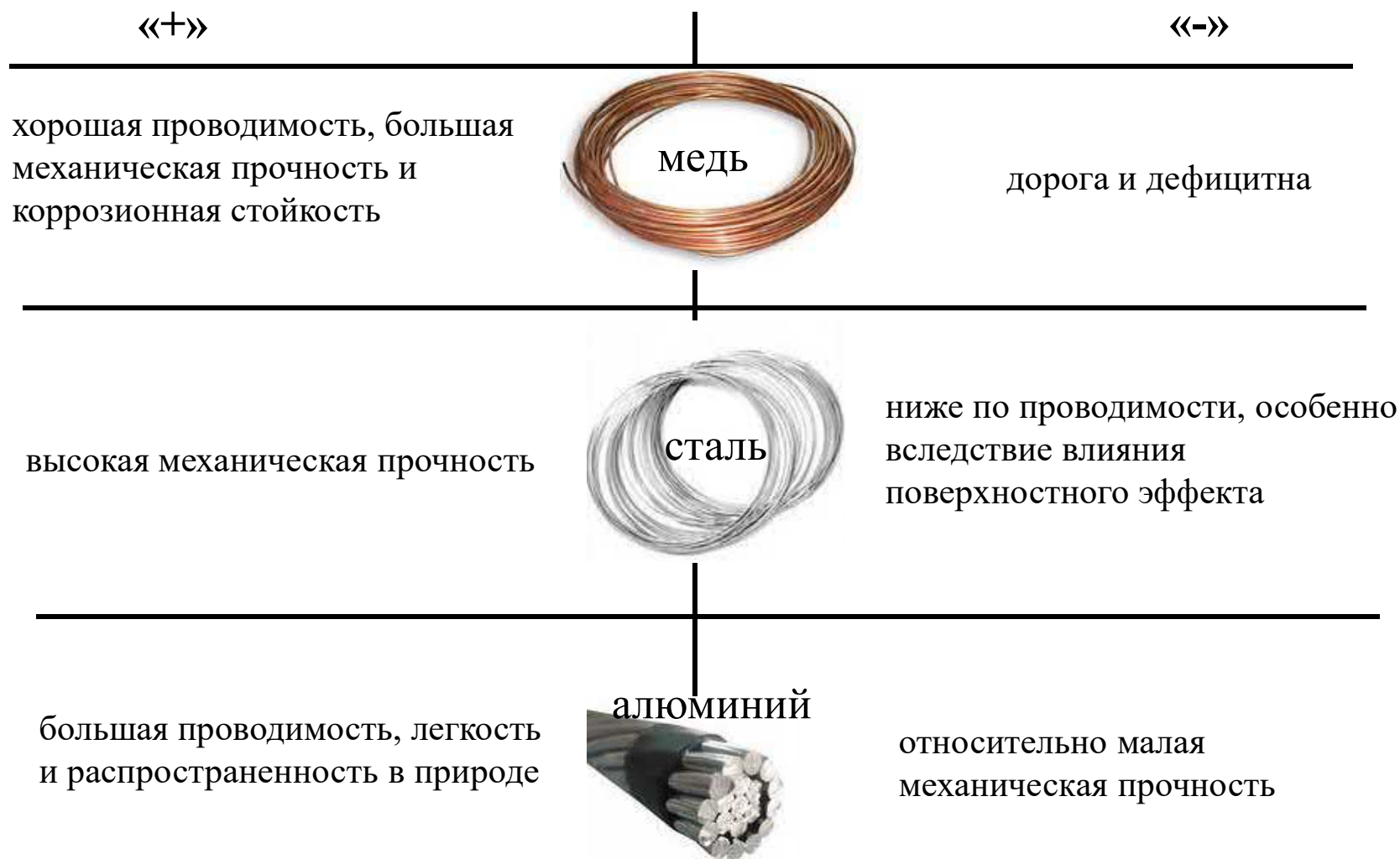
Свойства материалов проводов



1 ПРОВОДА И ГРОЗОЗАЩИТНЫЕ ТРОСЫ

1.1 МАТЕРИАЛЫ ПРОВОДОВ

Сравнение материалов проводов



1 ПРОВОДА И ГРОЗОЗАЩИТНЫЕ ТРОСЫ

1.1 МАТЕРИАЛЫ ПРОВОДОВ

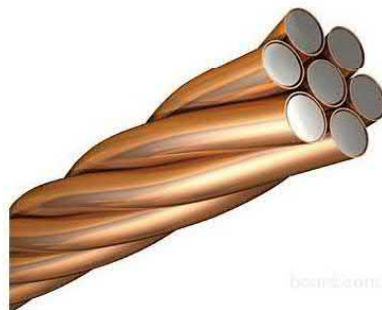
Конструкции проводов в зависимости от применяемых металлов

монометаллические



изготавливаются из
однородных металлов и
сплавов

биметаллические



изготавливаются из
проволок, состоящих из
двух слоев металла

комбинированные

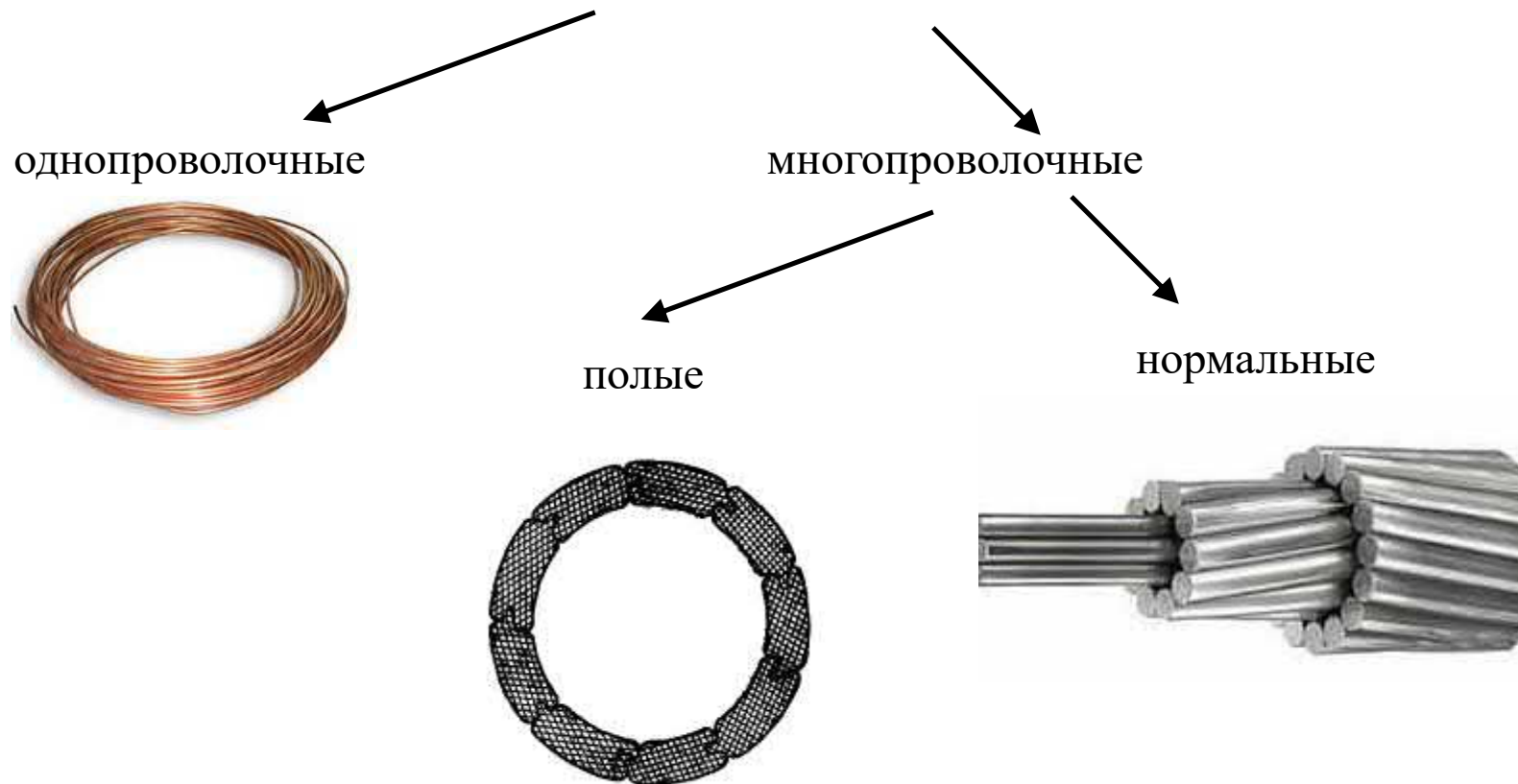


изготавливаются из
проволок двух
разных металлов

1 ПРОВОДА И ГРОЗОЗАЩИТНЫЕ ТРОСЫ

1.2 КОНСТРУКЦИИ ПРОВОДОВ И ТРОСОВ

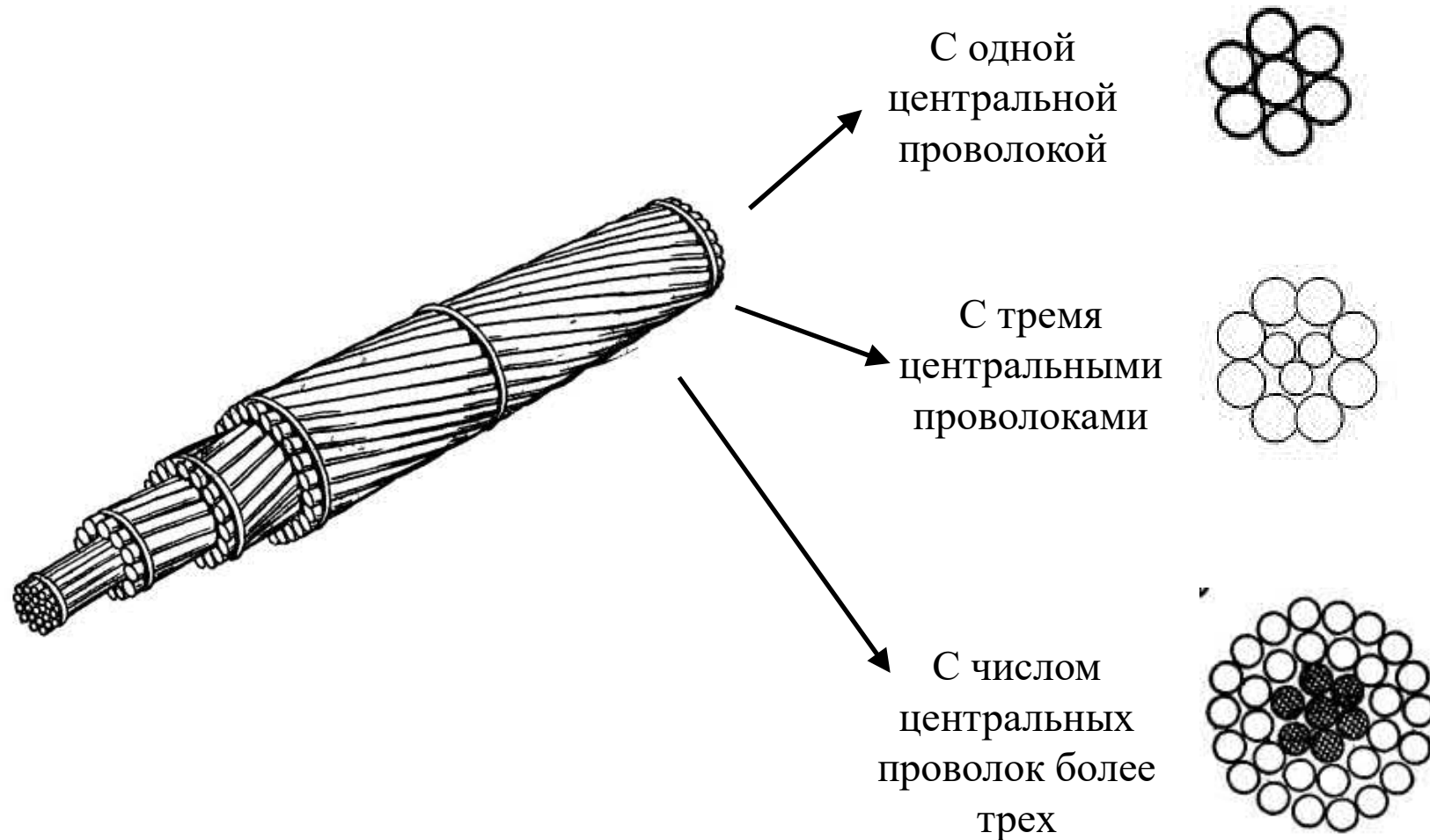
Классификация проводов и тросов по конструкции



1 ПРОВОДА И ГРОЗОЗАЩИТНЫЕ ТРОСЫ

1.2 КОНСТРУКЦИИ ПРОВОДОВ И ТРОСОВ

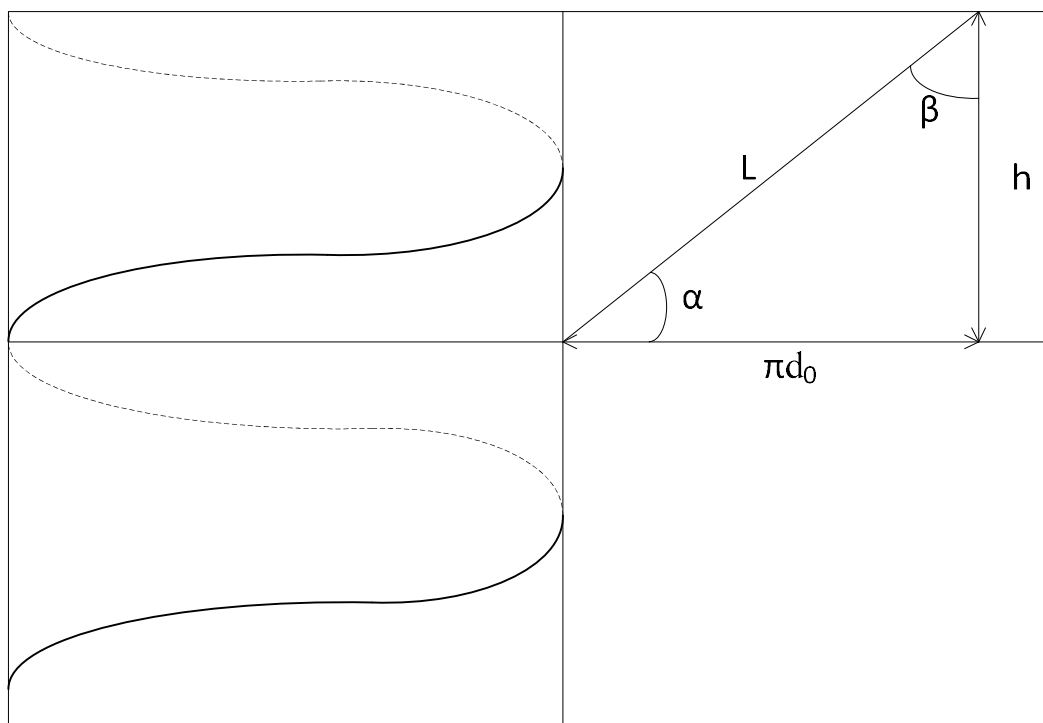
Нормальные многопроволочные провода



1 ПРОВОДА И ГРОЗОЗАЩИТНЫЕ ТРОСЫ

1.2 КОНСТРУКЦИИ ПРОВОДОВ И ТРОСОВ

Особенности скрутки нормальных многопроволочных проводов



h – высота подъема винтовой линии (шаг скрутки);

α – угол подъема винтовой линии;

β – угол скрутки;

d_0 – диаметр окружности, проведенной через центр проволок данного повива.

Разрывное усилие
многопроволочного
монометаллического провода:

$$P = \alpha \cdot p_i,$$

где: p_i – разрывное усилие одной
проволаки;

α – понижающий коэффициент,
равный 0,95 при числе проволок не
более 37, и равный 0,9 при
большем числе проволок.

Для сталеалюминиевого
многопроволочного провода
формула расчета разрывного
усилия:

$$P = b \cdot \sum p_{AL} + c \cdot \sum p_{СТ}^{1\%}$$

2 ИЗОЛЯТОРЫ И АРМАТУРА

2.1 ТИПЫ ИЗОЛЯТОРОВ И ИХ ХАРАКТЕРИСТИКИ

Изоляционные материалы



фарфор



стекло



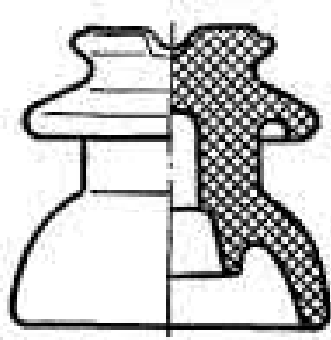
Полимерные
материалы

2 ИЗОЛЯТОРЫ И АРМАТУРА

2.1 ТИПЫ ИЗОЛЯТОРОВ И ИХ ХАРАКТЕРИСТИКИ

Штыревые изоляторы

На напряжение до 10 кВ штыревые изоляторы изготавливают одноэлементными (наиболее простая конструкция и форма).



На напряжение 20 и 35 кВ штыревые изоляторы состоят из нескольких склеенных элементов.

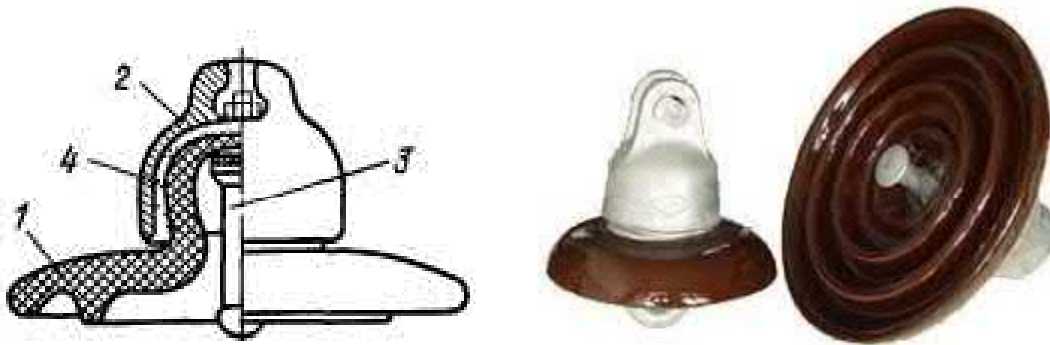


2 ИЗОЛЯТОРЫ И АРМАТУРА

2.1 ТИПЫ ИЗОЛЯТОРОВ И ИХ ХАРАКТЕРИСТИКИ

Подвесные изоляторы

Фарфоровый изолятор нормального исполнения



Подвесные изоляторы состоят из фарфоровой или стеклянной изолирующей части (1) и металлических деталей – шапок (2) и стержней (3), соединяемых с изолирующими элементами посредством цементной связки (4)

2 ИЗОЛЯТОРЫ И АРМАТУРА

2.1 ТИПЫ ИЗОЛЯТОРОВ И ИХ ХАРАКТЕРИСТИКИ

Полимерные изоляторы

1-ое поколение



Клеевой
(шашлычной)
конструкции с
кремнийорганической
защитной оболочкой

2-ое поколение



Цельнолитой
с кремнийорганической
оболочкой
и клеевой герметизацией
узла сопряжения
оконцевателя
с защитной оболочкой

3-ое поколение



Цельнолитой
с кремнийорганической
оболочкой и
дополнительной защитой от
проникновения влаги узла
сопряжения оконцевателя с
защитной оболочкой

2 ИЗОЛЯТОРЫ И АРМАТУРА

2.1 ТИПЫ ИЗОЛЯТОРОВ И ИХ ХАРАКТЕРИСТИКИ

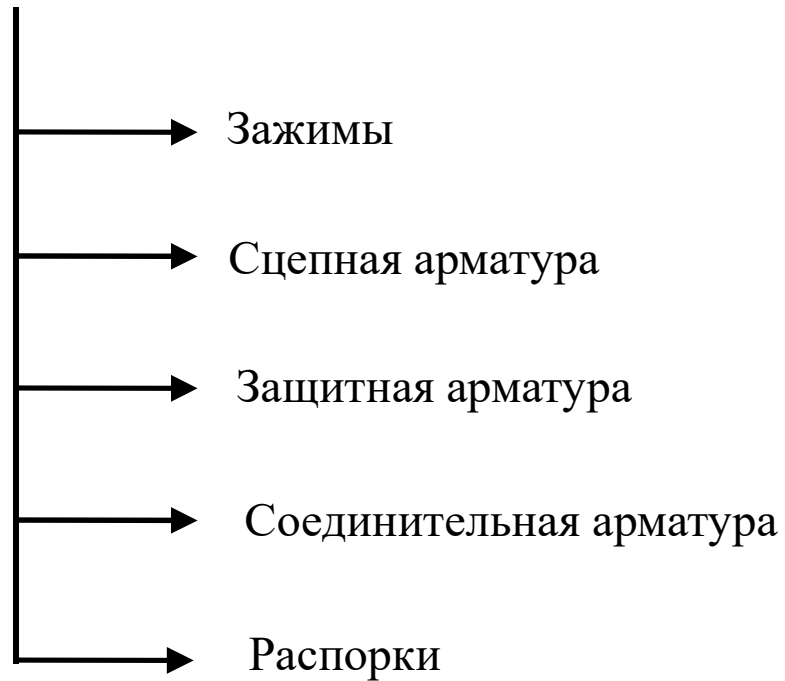
Сравнение свойств изоляторов

Фарфор	Полимеры
Характеристика материала	
Механическая прочность остаётся неизменной весь срок эксплуатации	Механическая прочность уменьшается при повышенных температурах и из-за старения полимера
Полная устойчивость ко всем химически агрессивным выбросам промышленных предприятий	Неустойчив к выбросам практически всех металлургических и химических производств
Водопроницаемость нулевая	Материал водопроницаем при разгерметизации
Негорючий материал	Пожароопасный материал
Механические свойства	
Не имеет деформации в момент приложения изгибающего усилия	Величина прогиба в момент приложения изгибающего усилия нормируется ТУ . При появлении незначительных повреждений нарушаются электрические характеристики.
Механическая прочность практически не зависит от температуры эксплуатации изолятора	Механическая прочность уменьшается при повышенных температурах и из-за старения полимерных материалов
Электрические свойства	
Электрические свойства изолятора остаются неизменными	Электрическая прочность неизменно уменьшается из-за старения полимерных материалов
Пробой изолятора невозможен из-за высоких диэлектрических свойств фарфора	При разгерметизации изолятора возможен пробой, как по внутренней поверхности трубы изолятора, так и по воздушному промежутку полости трубы
Эксплуатационные свойства	
Большая масса	Низкий вес
Хрупкость, возможность боя изоляторов при транспортировке	Возможно повреждение защитной оболочки острыми предметами при эксплуатации, при упаковке и транспортировании
Применение технологии горячего оцинкования обеспечивает срок службы оконцевателей и арматуры в течение срока службы изоляторов	На оконцевателях некоторых изоляторов, несмотря на наличие цинкового покрытия, через 5-10 лет появляются следы ржавчины

2 ИЗОЛЯТОРЫ И АРМАТУРА

2.2 ЛИНЕЙНАЯ АРМАТУРА

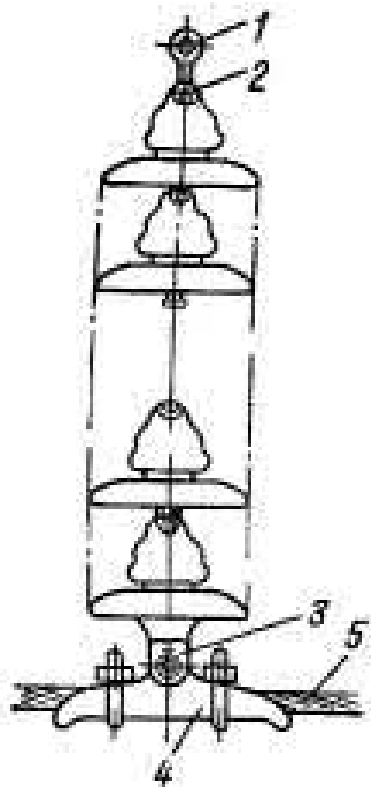
Виды арматуры



2 ИЗОЛЯТОРЫ И АРМАТУРА

2.2 ЛИНЕЙНАЯ АРМАТУРА

Сцепная арматура

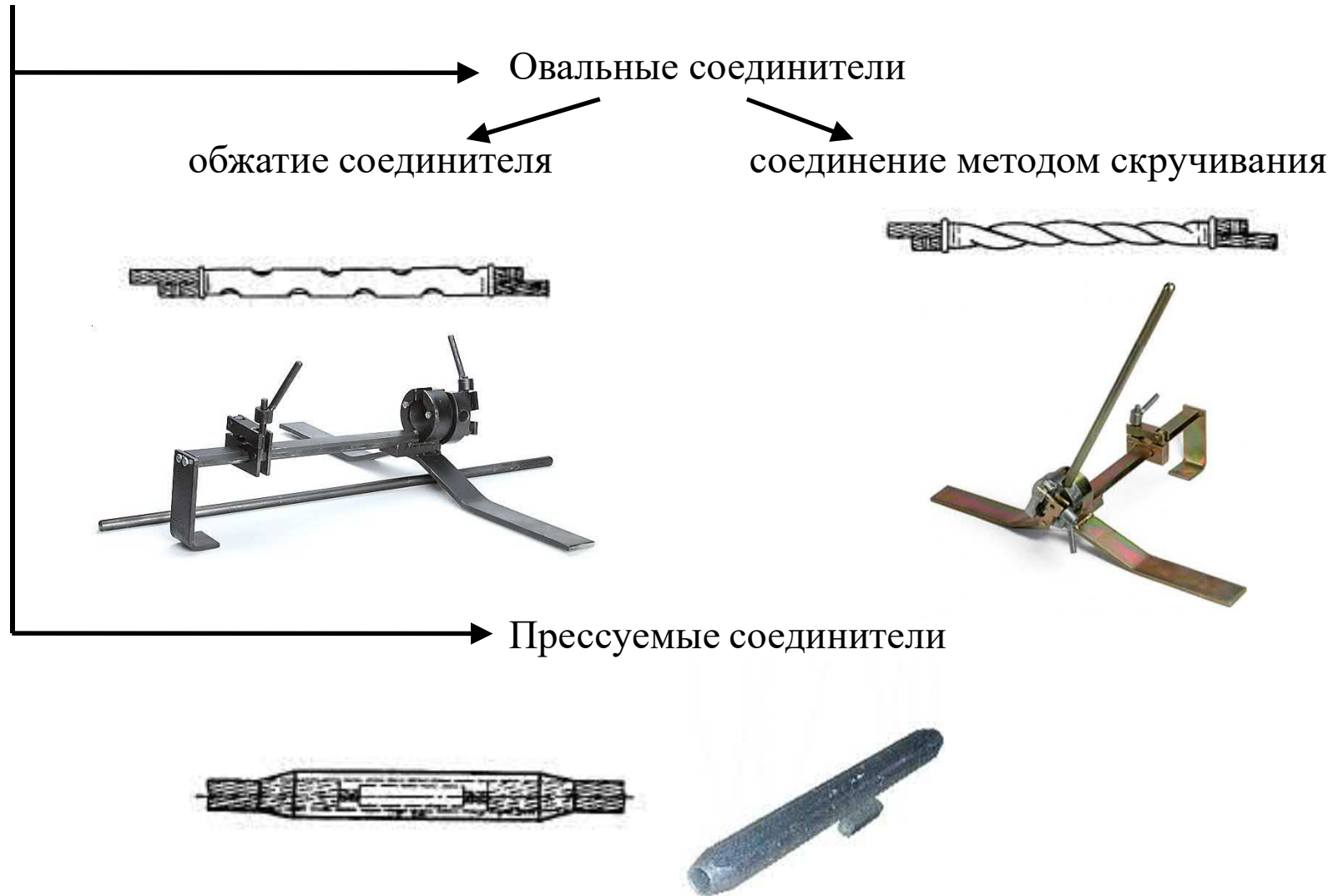


Поддерживающая гирлянда изоляторов закрепляется на траверсе промежуточной опоры при помощи серьги 1. Серьга 1 с одной стороны соединяется со скобой или с деталью на траверсе, а с другой стороны вставляется в шапку верхнего изолятора 2. К нижнему изолятору гирлянды за ушко 3 прикреплен поддерживающий зажим 4, в котором помещен провод 5.

2 ИЗОЛЯТОРЫ И АРМАТУРА

2.2 ЛИНЕЙНАЯ АРМАТУРА

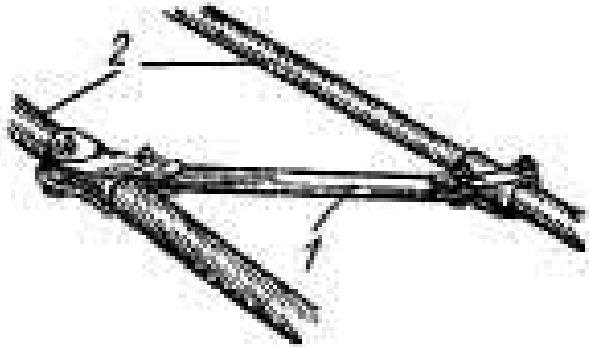
Соединительная арматура



2 ИЗОЛЯТОРЫ И АРМАТУРА

2.2 ЛИНЕЙНАЯ АРМАТУРА

Распорки



Распорка 1 фиксирует провода расщепленной фазы 2 относительно друг друга. Распорки обеспечивают требуемое расстояние между отдельными проводами фазы и предохраняют их от схлестывания, соударения и закручивания.

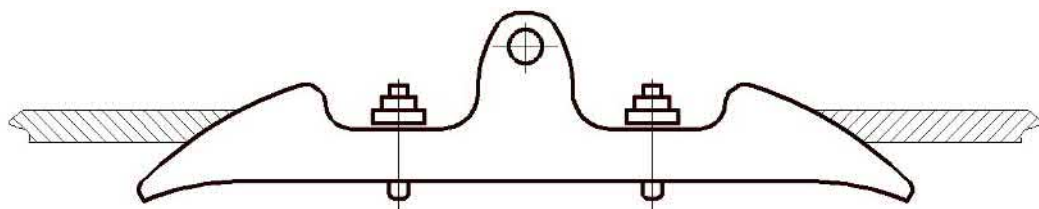
2 ИЗОЛЯТОРЫ И АРМАТУРА

2.2 ЛИНЕЙНАЯ АРМАТУРА

Зажимы

Поддерживающие

Натяжные

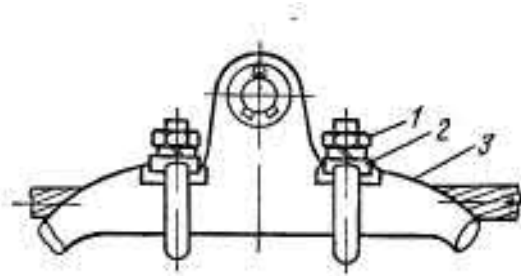


2 ИЗОЛЯТОРЫ И АРМАТУРА

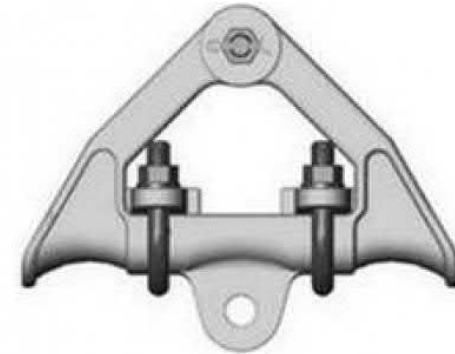
2.2 ЛИНЕЙНАЯ АРМАТУРА

Поддерживающие зажимы

→ Глухие зажимы



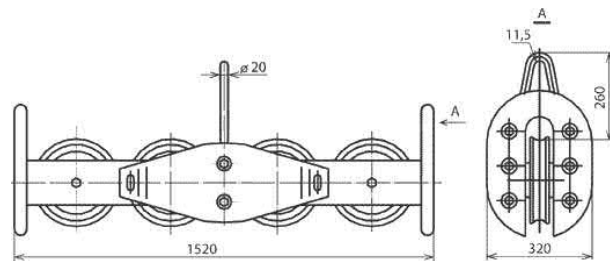
(нажимные болты 1 через плашку 2 прижимают провод к корпусу зажима 3 и удерживают его на месте при одностороннем тяжении)



→ Выпадающие (выпускающие зажимы)

→ Зажимы с ограниченной прочностью заделки

→ Многороликовые подвесы

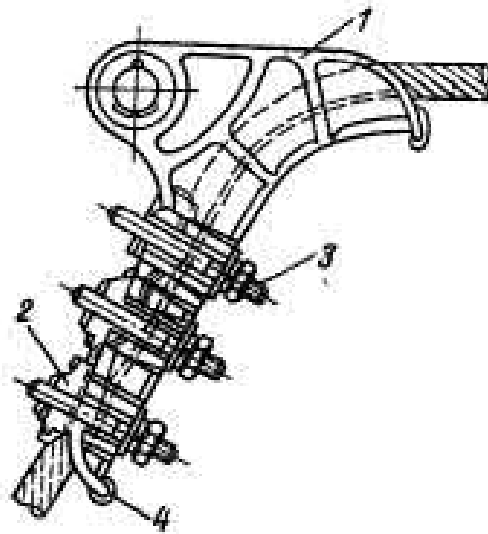


2 ИЗОЛЯТОРЫ И АРМАТУРА

2.2 ЛИНЕЙНАЯ АРМАТУРА

Натяжные зажимы

- Прессуемые натяжные зажимы
- Клиновые натяжные зажимы
- Болтовые натяжные зажимы



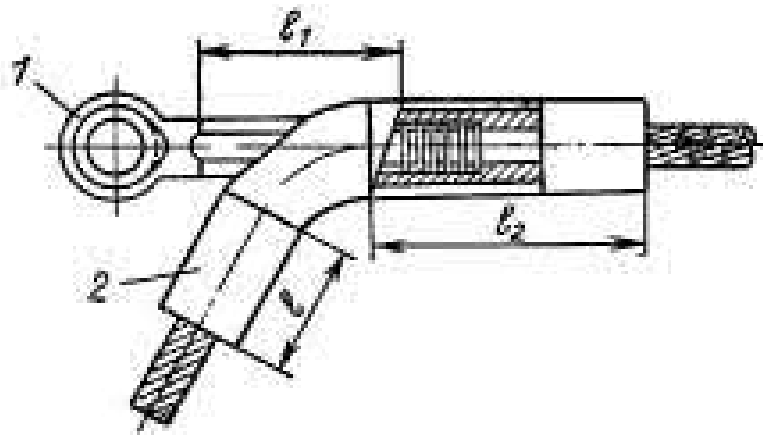
Болтовые зажимы состоят из корпуса 1, плашек 2, натяжных болтов с гайками 3 и прокладок 4 из алюминия

2 ИЗОЛЯТОРЫ И АРМАТУРА

2.2 ЛИНЕЙНАЯ АРМАТУРА

Натяжные зажимы

Прессуемые натяжные зажимы



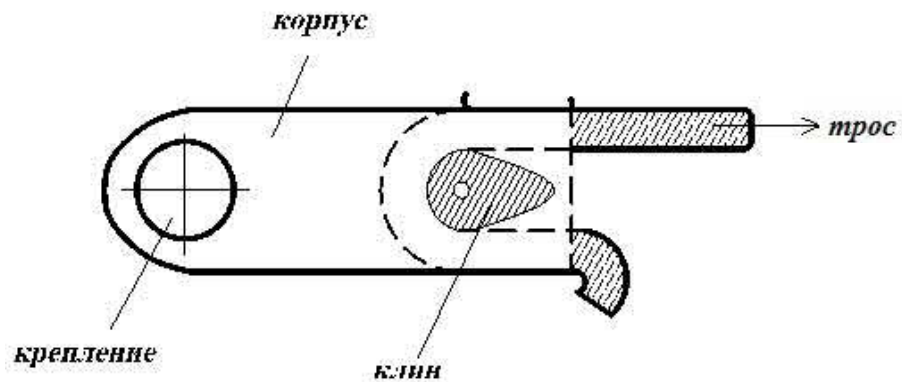
Прессуемые зажимы состоят из стального анкера 1, в котором на длине l_1 опрессовывается стальной сердечник, и алюминиевого корпуса 2, в котором на длине l_2 опрессовывается алюминиевая часть провода со стороны пролета, а на длине l – шлейф

2 ИЗОЛЯТОРЫ И АРМАТУРА

2.2 ЛИНЕЙНАЯ АРМАТУРА

Натяжные зажимы

Клиновые натяжные зажимы



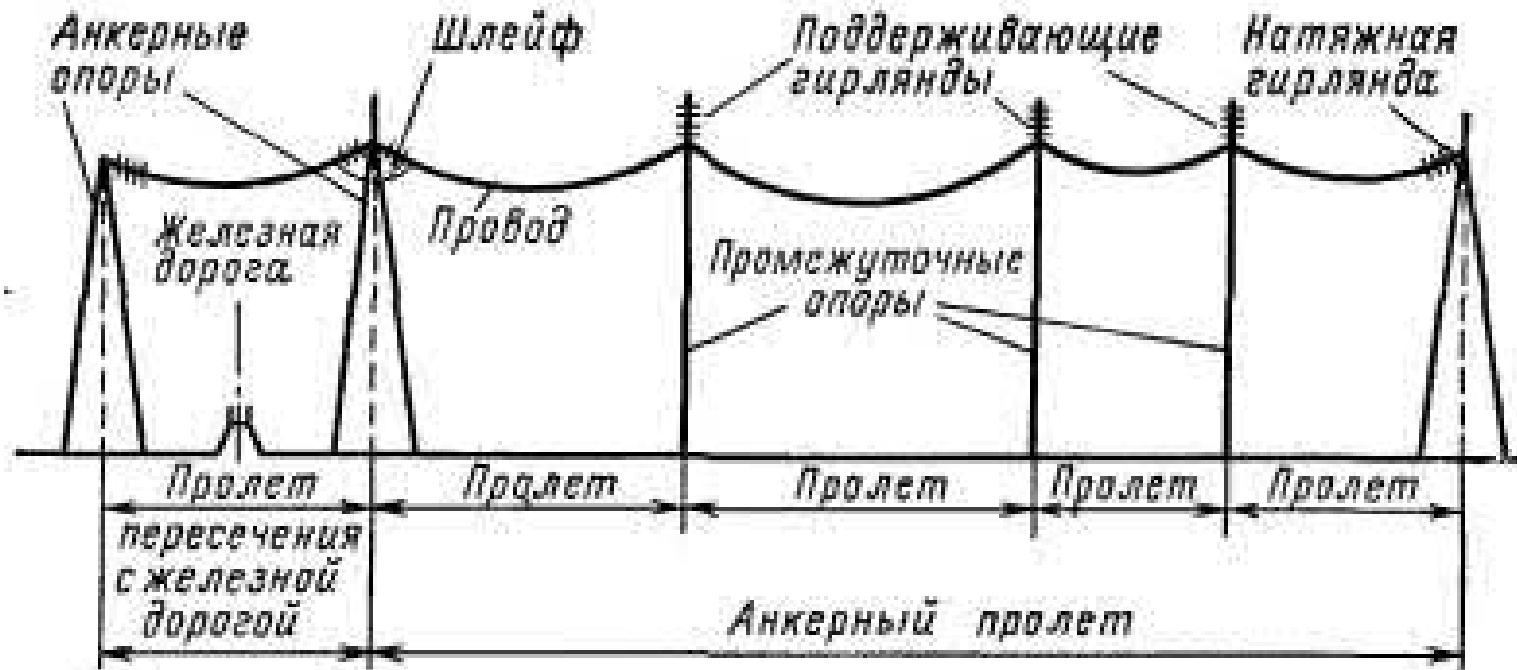
При натяжении троса клин прижимает трос к корпусу

3 ОПОРЫ ВОЗДУШНЫХ ЛЭП

3.1 КЛАССИФИКАЦИЯ И ХАРАКТЕРИСТИКА ОПОР

Классификация по назначению

Промежуточные и анкерные опоры



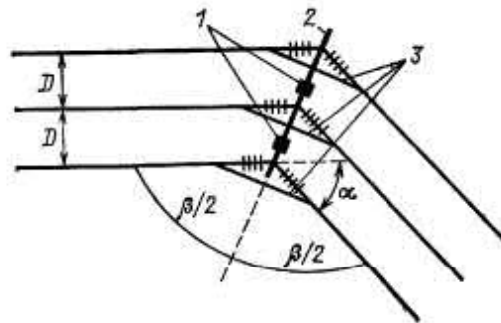
3 ОПОРЫ ВОЗДУШНЫХ ЛЭП

3.1 КЛАССИФИКАЦИЯ И ХАРАКТЕРИСТИКА ОПОР

Классификация по назначению

Угловые опоры

1 — подвешивающие опоры;
2 — траверса; 3 — петля



Транспозиционные опоры



Ответвительные опоры



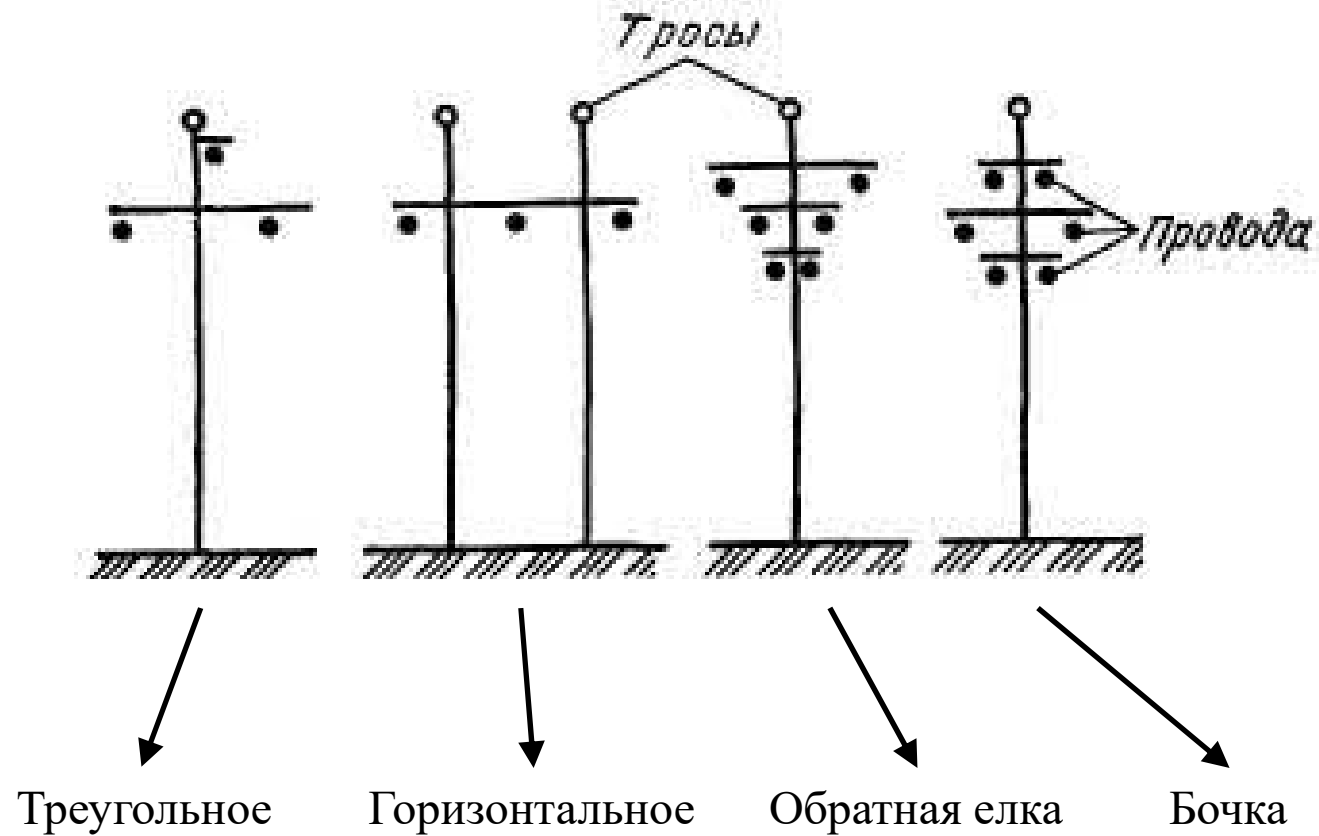
Переходные опоры



3 ОПОРЫ ВОЗДУШНЫХ ЛЭП

3.1 КЛАССИФИКАЦИЯ И ХАРАКТЕРИСТИКА ОПОР

Классификация по расположению проводов



3 ОПОРЫ ВОЗДУШНЫХ ЛЭП

3.1 КЛАССИФИКАЦИЯ И ХАРАКТЕРИСТИКА ОПОР

Классификация по количеству цепей на опоре

Одноцепные



Двухцепные



Многоцепные



3 ОПОРЫ ВОЗДУШНЫХ ЛЭП

3.1 КЛАССИФИКАЦИЯ И ХАРАКТЕРИСТИКА ОПОР

Классификация по конструкции

Одностоечные



Портальные



Опоры с оттяжками



Свободностоящие



3 ОПОРЫ ВОЗДУШНЫХ ЛЭП

3.1 КЛАССИФИКАЦИЯ И ХАРАКТЕРИСТИКА ОПОР

Классификация по характеру основания

Узкобазые



Широкобазые



3 ОПОРЫ ВОЗДУШНЫХ ЛЭП

3.1 КЛАССИФИКАЦИЯ И ХАРАКТЕРИСТИКА ОПОР

Классификация по материалу

Деревянные



Металлические



Железобетонные

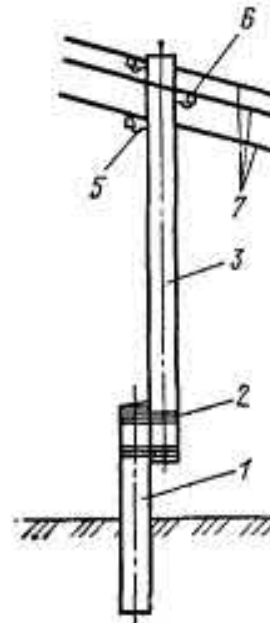


3 ОПОРЫ ВОЗДУШНЫХ ЛЭП

3.2 ДЕРЕВЯННЫЕ ОПОРЫ

Основные типы опор

Одностоечная промежуточная опора с треугольным расположением проводов. Нога опоры состоит из стойки 3 и пасынка 1. Пасынок соединяют со стойкой двумя бандажами 2 из стальной проволоки. Пасынки могут быть деревянными и железобетонными.

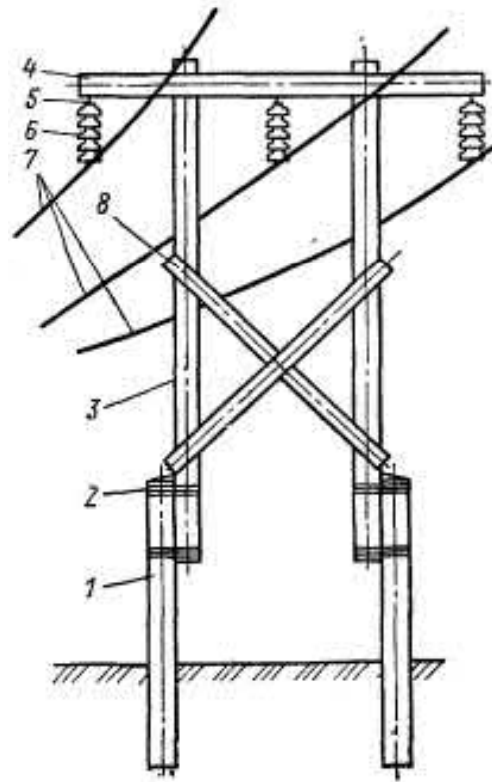


3 ОПОРЫ ВОЗДУШНЫХ ЛЭП

3.2 ДЕРЕВЯННЫЕ ОПОРЫ

Основные типы опор

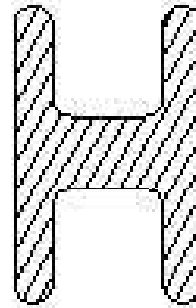
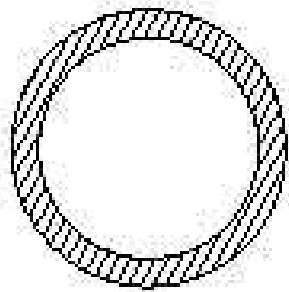
Промежуточная опора для ВЛ 35-110 кВ представляет собой портал, имеющий две стойки с ветровыми связями 8 (раскосы) и горизонтальную траверсу 4.



3 ОПОРЫ ВОЗДУШНЫХ ЛЭП

3.3 ЖЕЛЕЗОБЕТОННЫЕ ОПОРЫ

Сечения опор

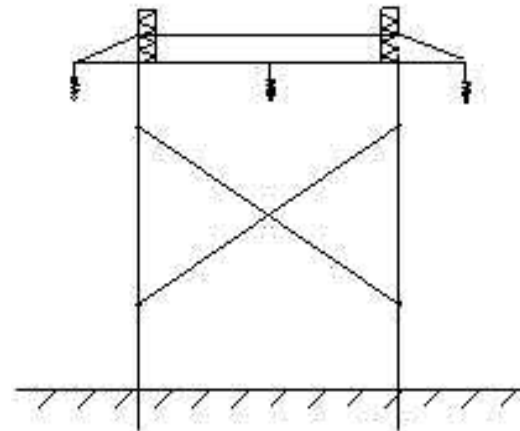
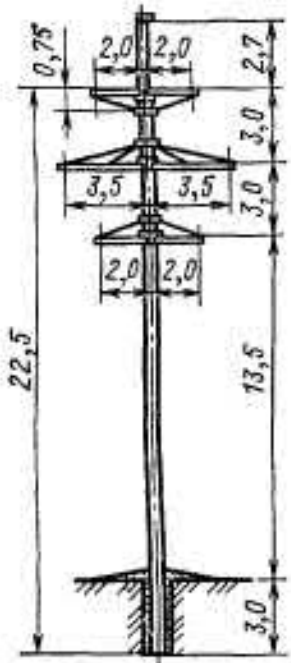


Наиболее экономичным является сечение опоры круглого профиля.

3 ОПОРЫ ВОЗДУШНЫХ ЛЭП

3.3 ЖЕЛЕЗОБЕТОННЫЕ ОПОРЫ

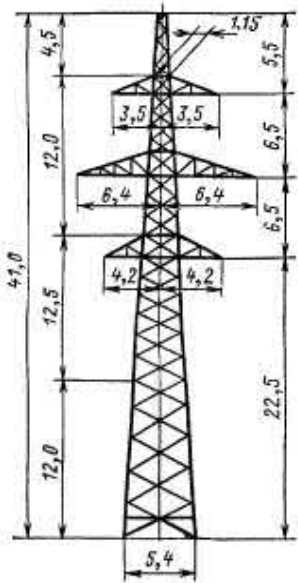
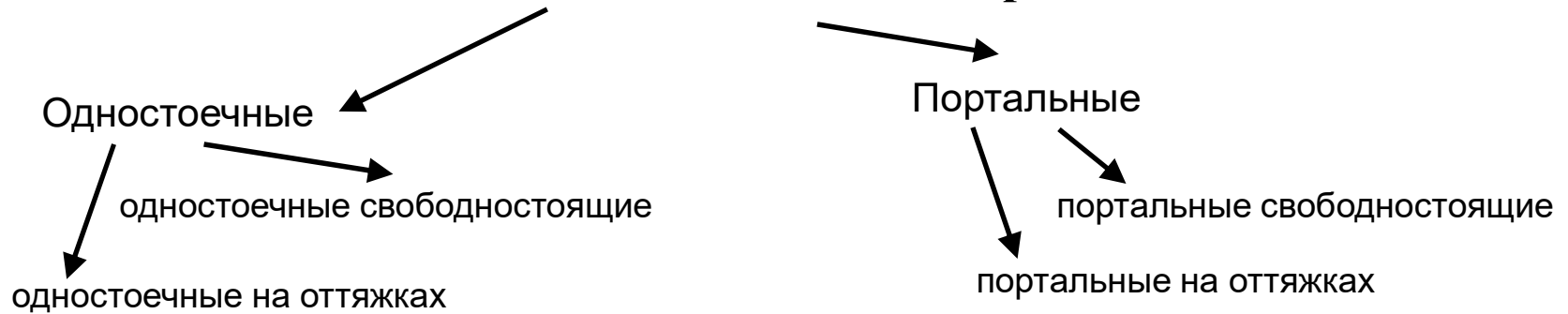
Основные типы опор



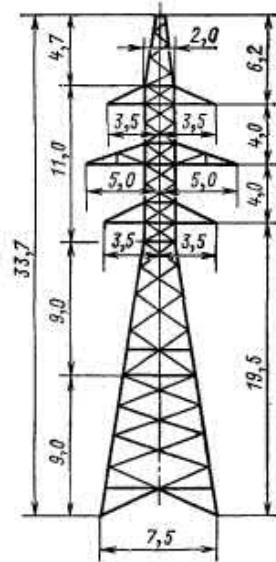
3 ОПОРЫ ВОЗДУШНЫХ ЛЭП

3.4 МЕТАЛЛИЧЕСКИЕ ОПОРЫ

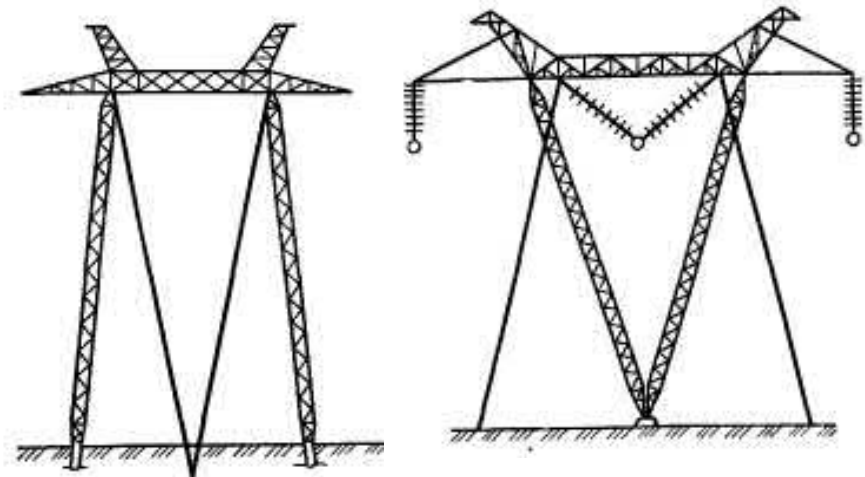
Основные типы опор



Промежуточная 220 кВ



Анкерная угловая 110 кВ

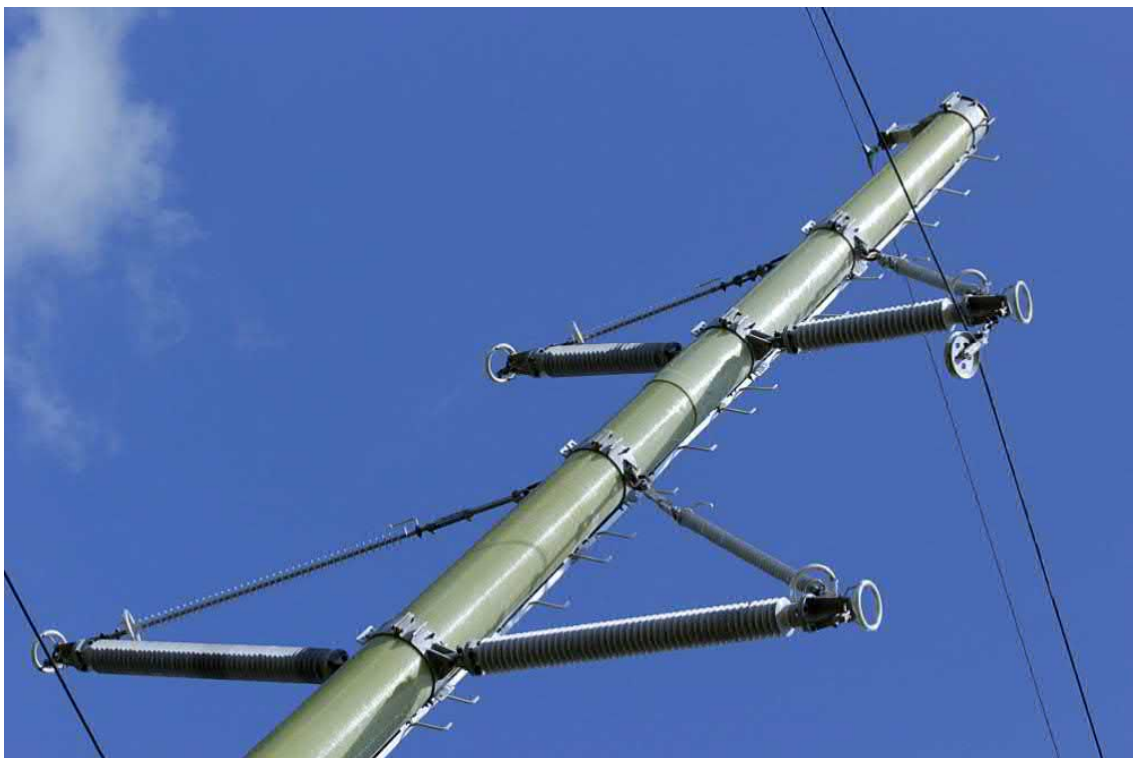


Одноцепная на оттяжках 500 кВ

V-образная 1150 кВ

3 ОПОРЫ ВОЗДУШНЫХ ЛЭП

3.5 ОПОРЫ ИЗ КОМПОЗИТНЫХ МАТЕРИАЛОВ



Общий вид композитной опоры



Хранение и перевозка
композитных опор

3 ОПОРЫ ВОЗДУШНЫХ ЛЭП

3.5 ОПОРЫ ИЗ КОМПОЗИТНЫХ МАТЕРИАЛОВ



Проекты ЛЭП с опорами из
композитных материалов



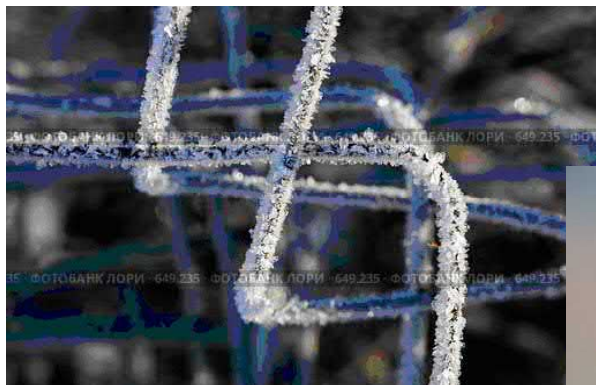
Установка опор из
композитных материалов

4 АТМОСФЕРНЫЕ ВОЗДЕЙСТВИЯ НА ВЛ

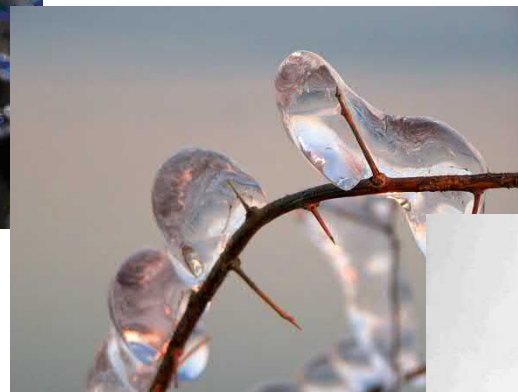
4.2 ГОЛОЛЕД

Виды гололедо-изморозевых образований

Иней и кристаллическая изморозь



Зернистая изморозь



Мокрый снег



Гололед



4 АТМОСФЕРНЫЕ ВОЗДЕЙСТВИЯ НА ВЛ

4.2 ГОЛОЛЕД

Методы борьбы с гололедными образованиями



Пассивные методы

- Не применяются ВЛ с вертикальным расположением проводов
- Применение композитных проводов повышенной прочности
- Установка опор через небольшие интервалы

Активные методы

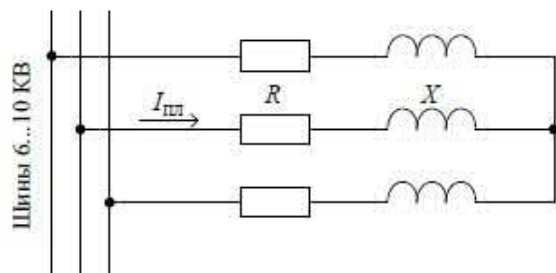
- Плавка электрическим током
- Механические способы
- Использование гидрофобных покрытий
- Скин-эффекты и бегущие волны

4 АТМОСФЕРНЫЕ ВОЗДЕЙСТВИЯ НА ВЛ

4.2 ГОЛОЛЕД

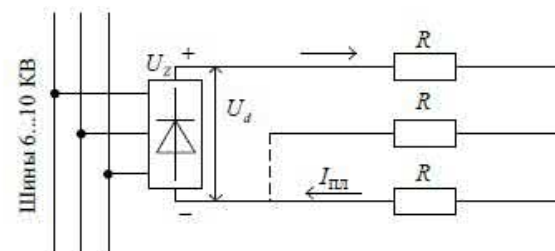
Плавка гололеда электрическим током

Схема плавки гололеда переменным током искусственного короткого замыкания



$I_{пл}$ – ток плавки; R – активное сопротивление линии; X – реактивное сопротивление линии

Принципиальная схема плавки гололеда выпрямленным током



U_z – выпрямитель; U_d – выпрямленное напряжение; $I_{пл}$ – ток плавки; R – активное сопротивление линии

Ориентировочные величины токов плавки гололеда

Марка провода	Ток плавки, А, при продолжительности, мин			Ток предупреждения, А
	30	60	100	
АС 50	330	270	240	160
АС 70	410	330	290	205
АС 95	510	400	350	245
АС 120	565	450	400	275
АС 150	660	525	460	325
АС 185	750	600	520	375

4 АТМОСФЕРНЫЕ ВОЗДЕЙСТВИЯ НА ВЛ

4.2 ГОЛОЛЕД

Механические способы борьбы с гололедом

Робот LineScout



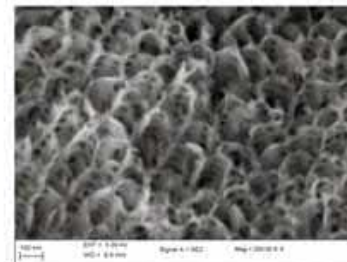
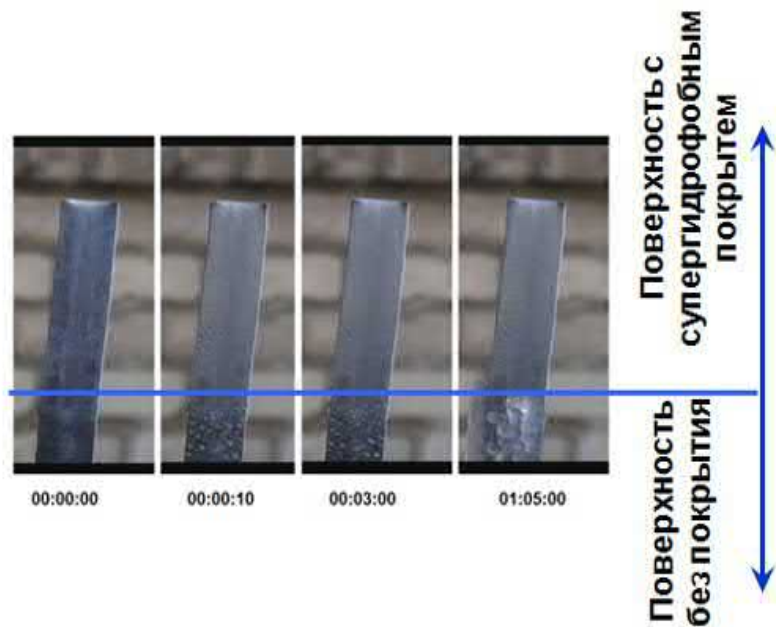
Робот Expliner



4 АТМОСФЕРНЫЕ ВОЗДЕЙСТВИЯ НА ВЛ

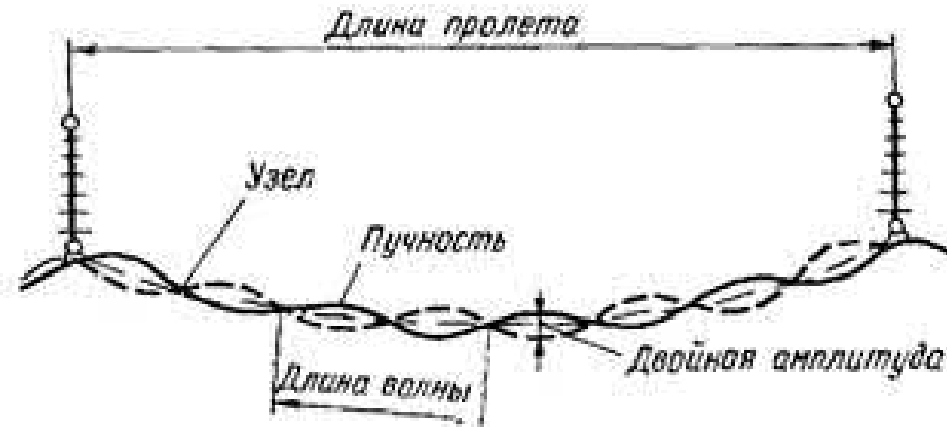
4.2 ГОЛОЛЕД

Использование гидрофобных покрытий



4 АТМОСФЕРНЫЕ ВОЗДЕЙСТВИЯ НА ВЛ

4.3 ВИБРАЦИЯ ПРОВОДОВ



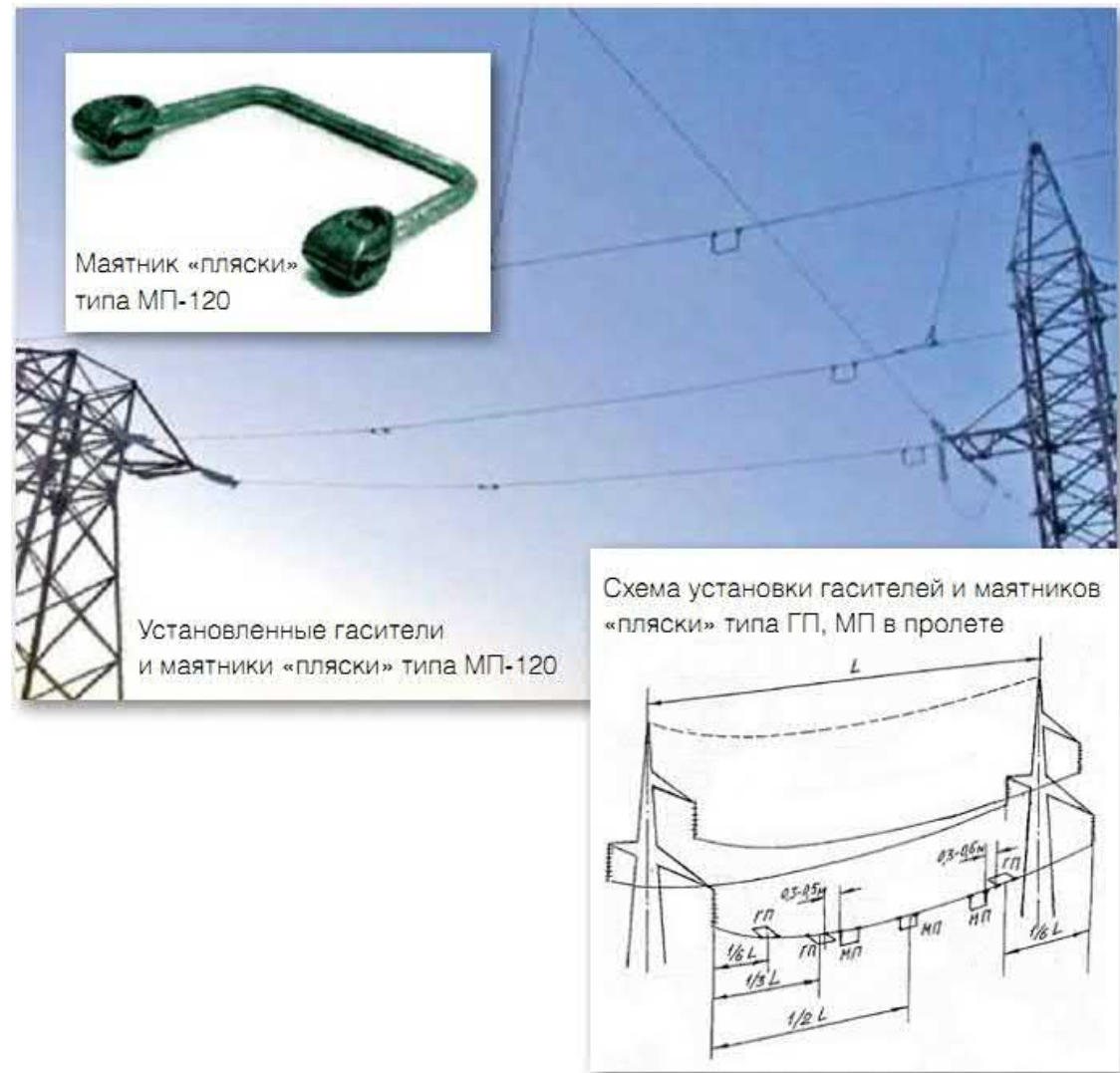
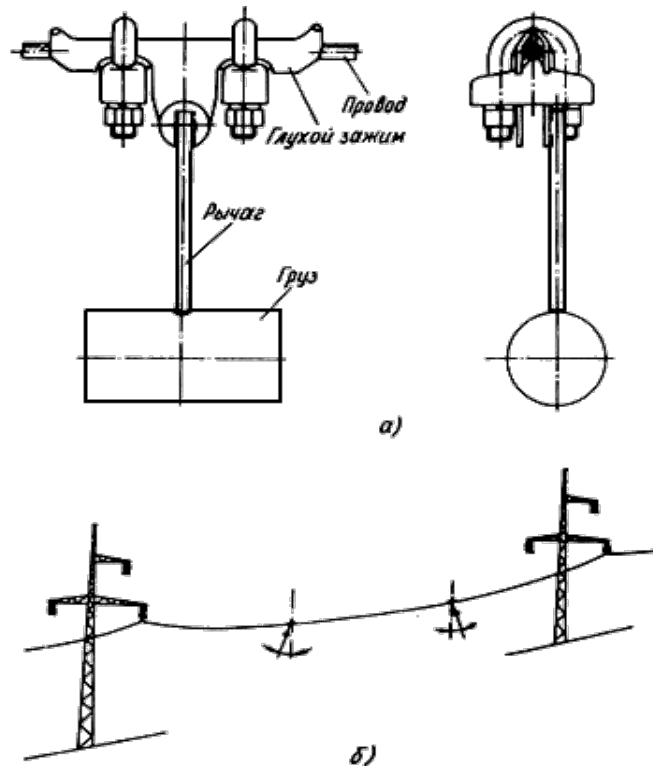
Установка виброгасителей



4 АТМОСФЕРНЫЕ ВОЗДЕЙСТВИЯ НА ВЛ

4.4 ПЛЯСКА ПРОВОДОВ

Установка гасителей пляски



5 КАБЕЛЬНЫЕ ЛИНИИ

Виды изоляции



Кабели с бумажно-пропитанной изоляцией



Кабели с поливинилхлоридной (ПВХ) изоляцией



Кабели с сшитой полиэтиленовой (СПЭ) изоляцией

5 КАБЕЛЬНЫЕ ЛИНИИ

Кабели с СПЭ-изоляцией



Использование СПЭ-кабелей в мире:

- в США и Канаде - 85%,
- в Германии и Дании - 95%,
- в Японии, Франции, Финляндии и Швеции - 100%,
- в России - 5%.

Конструкция кабеля с изоляцией из сшитого полиэтилена на 6–35 кВ

- 1- круглая алюминиевая или медная уплотненная жила;
- 2- экран по жиле полупроводящего материала;
- 3- изоляция из сшитого полиэтилена;
- 4- экран по изоляции полупроводящего покрытия;
- 5- слой водоблокирующей ленты;
- 6- экран из медных проволок, со спиральным повивом медной ленты;
- 7- разделительная лента и оболочка из полиэтилена или ПВХ, нераспространяющего горение.
- 8- разделительный слой;
- 9- оболочка из полиэтилена или ПВХ пластиката.

5 КАБЕЛЬНЫЕ ЛИНИИ

Кабели высокого напряжения



Маслонаполненный кабель 110 кВ



Газонаполненный кабель

5 КАБЕЛЬНЫЕ ЛИНИИ

Маркировка силовых кабелей



Примеры маркировки силовых кабелей:

ААБ (3×95), ААГ, ААП, АВВГ (5×16), ААШв, АСБ, АСПГ, АСБГ, АСШв